

2019 Reporte Anual



Construyendo
Escuelas
Sostenibles.

Índice de Contenido

12



Logrando nuestra Misión

18



Impacto de nuestra Escuela de Héroes

22



Impacto de la Construcción Verde

4



Mensaje de la Junta Directiva

8



Acerca de Long Way Home

32



Impacto de los Socios de LWH

38



Transparencia Financiera

44

Lecciones del año 2019

50



Destacando a nuestro Sistema de Apoyo

54

Mirando hacia el 2020

1. Mensaje de la Junta Directiva



Alexander Sinclair, MPA
 Presidente
 Long Way Home

Querida comunidad de Long Way Home,

El 2019 fue un año increíble para LWH. Graduamos a nuestra primera clase de 12 estudiantes. Diez de ellos están listos para continuar con su educación universitaria. En un lugar donde la educación pública termina en 6to grado, esto es toda una hazaña. Felicitaciones a cada uno de ellos. Esperamos ver la dirección positiva que toman sus vidas.

Damos la bienvenida a cuatro miembros de la Junta Directiva, quienes están tomando un rol activo en estabilizar nuestro presupuesto mediante la contabilidad y la recaudación de fondos. Nuestro equipo administrativo también ha trabajado incansablemente detrás de escena para equilibrar nuestro presupuesto y poder dar aumentos a todo nuestro personal docente Comalapense.

Hemos estado explorando formas de mejorar nuestro Plan de Estudios y ya hemos renovado el de primaria, para fomentar el pensamiento crítico y el aprendizaje práctico. Siempre recordaré su presentación de hace unos años, cuando convencieron a una pequeña aldea de permitir al CETC implementar proyectos de infraestructura en los hogares para abordar desafíos comunes de salud. El año que viene, esperamos mejorar y desarrollar el Plan de Estudios para todos los grados.

Estoy personalmente agradecido por su participación en esta comunidad y espero seguir colaborando con usted en el futuro.

Matiox, Gracias,
 Alex

“Lo que necesitamos ahora son **héroes y **heroínas**, alrededor de un millón de ellos, un hecho valiente vale más que mil libros. El sentimiento sin acción es la ruina del alma “.**

-Edward Abbey.



2. Acerca de Long Way Home



Escrito por el Director Ejecutivo de LWH, Matt Paneitz.

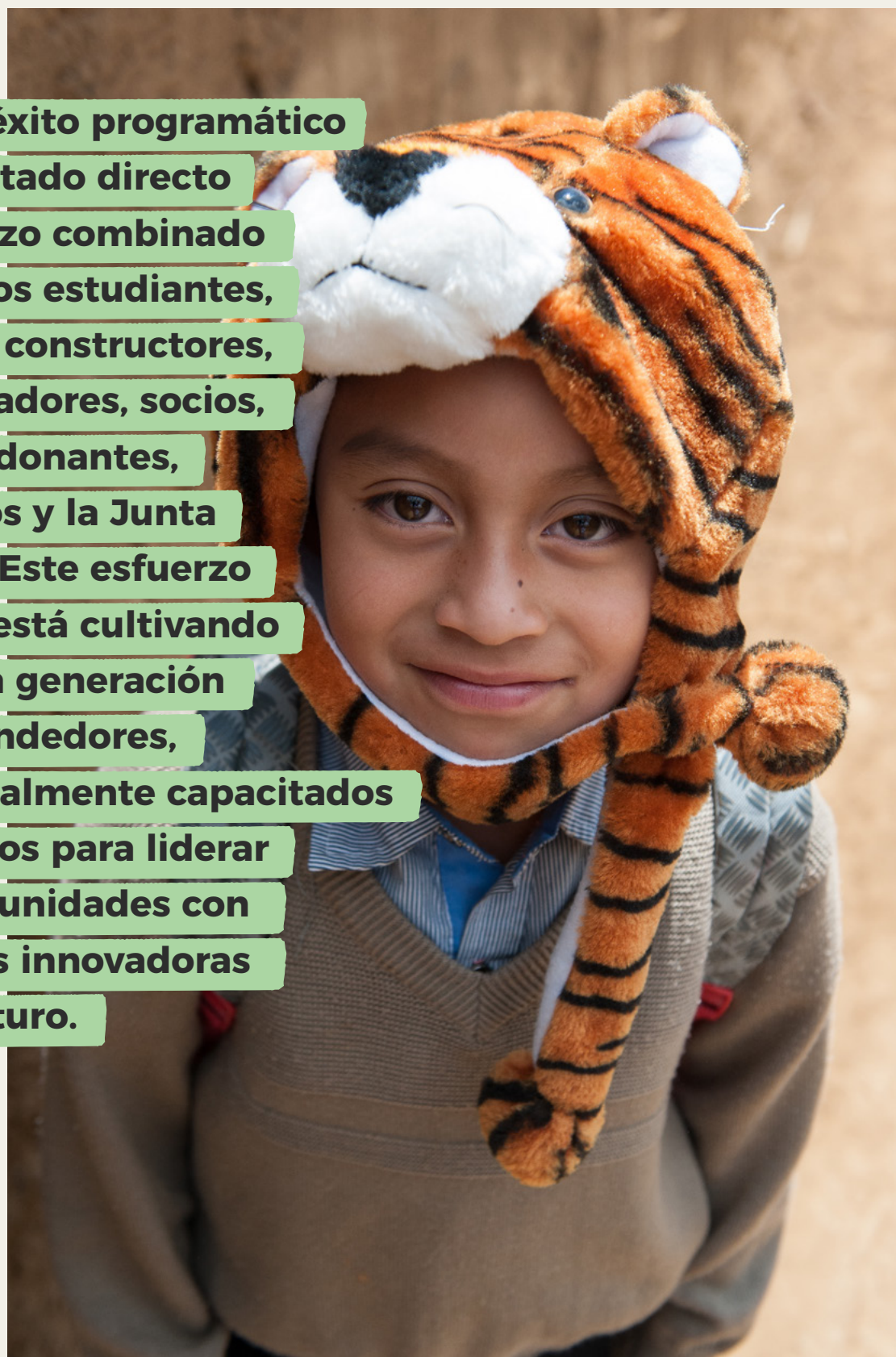
A finales de 2008, Long Way Home (LWH) compró 1.75 hectáreas de tierra en la comunidad vecina de Paxán. En enero de 2009, se inició la construcción de un complejo escolar de 18 edificios construido con métodos alternativos y materiales locales. Nuestro equipo local de construcción y más de 2,000 voluntarios internacionales han utilizado técnicas de construcción ecológica para transformar los desechos de la comunidad en un centro educativo llamado Centro Educativo Técnico Chixot (CETC) en San Juan Comalapa, Guatemala. Desde su inicio, ha habido una increíble cantidad de evolución organizacional.

Ahora, en 2019, nuestra misión es **utilizar la construcción ecológica, el empleo y la educación, para movilizar a las personas a participar activamente en la democracia y crear caminos innovadores para la justicia económica y ambiental.** A través de este trabajo, imaginamos comunidades equipadas para innovar y actuar responsablemente frente a los desafíos locales y globales.

Como uno de nuestros años más productivos hasta la fecha, 2019 se destaca por muchas razones. Por primera vez, todos nuestros estudiantes de secundaria y preparatoria completaron proyectos de fin de año para familias necesitadas en un pequeño pueblo cercano. Estudiantes, maestros, padres y las familias receptoras describieron la experiencia como un éxito rotundo. Cuando se le preguntó cómo este año fue diferente a otros, la directora de escuela secundaria, Yessenia Notz, respondió: **“nuestra escuela tiene un propósito claro”.**

Como resultado de este recién desarrollado propósito, nuestros estudiantes obtuvieron el primer premio por varios niveles de grado en la feria de ciencias de la ciudad y luego participaron en la feria a nivel estatal. Nuestro director de primaria y escuela media, Werner Bal, finalizó la recopilación de los documentos administrativos escolares necesarios para el cumplimiento total del Ministerio de Educación y un ambiente educativo saludable, mientras que

“Nuestro éxito programático es el resultado directo del esfuerzo combinado de nuestros estudiantes, maestros, constructores, administradores, socios, personal, donantes, voluntarios y la Junta Directiva. Este esfuerzo colectivo está cultivando una nueva generación de emprendedores, excepcionalmente capacitados y equipados para liderar a sus comunidades con soluciones innovadoras para el futuro.”



los maestros continuaron desarrollando e implementando nuestro plan de estudios democrático original. Y para cerrar, ¡tuvimos nuestra primera clase de graduados! Establecimos esta meta en 2009, convirtiéndolo en un hito particularmente especial para todo el equipo de LWH.

Además de los logros académicos de nuestros estudiantes, hemos tenido un gran impacto en nuestra comunidad. Construimos una **clínica de salud** en un pequeño pueblo a unas 4 horas de Comalapa y, en colaboración con Ingenieros sin Fronteras (*Engineers Without Borders*), capítulo de la Universidad de Minnesota, **ayudamos a llevar agua** al pueblo cercano de Paraxaj (Para-sha). También avanzamos en la selección de la próxima aldea para recibir un proyecto de agua en 2021. Más cerca de casa, pudimos resolver un problema importante de polvo a través de una generosa donación de adoquines que ahora se encuentran alrededor de nuestra escuela. Y en un esfuerzo por hacer realidad nuestra visión de comunidades empoderadas y ambientalmente conscientes, organizamos con éxito dos Academias de Construcción Verde, en las cuales construimos dos viviendas ecológicas, resistentes a los terremotos y fuera de la red, para el miembro del personal Roberto Perén y su familia.

Además, publicamos nuestro primer libro, *Una Guía para la Construcción Ecológica: Fundamentos del Diseño y la Construcción Sostenibles*, en inglés y español. Un documental sobre LWH, narrado por Sam Waterston, fue transmitido por PBS en ciudades de los E.E.U.U. durante la mayor parte del año. Nuestro éxito programático es el resultado directo del esfuerzo combinado de nuestros estudiantes, maestros, constructores, administradores, socios, personal, donantes, voluntarios y la Junta Directiva. Este esfuerzo colectivo está cultivando una nueva generación de emprendedores, excepcionalmente capacitados y equipados para liderar a sus comunidades con soluciones innovadoras para el futuro.

3. Logrando nuestra Misión



Long Way Home ve su impacto en términos de un **ecosistema de Educación Democrática**, conectando la construcción verde, la educación formal, el voluntariado internacional equitativo y la participación activa para abordar los desafíos del siglo XXI.

Desde nuestra fundación en 2004, este ha sido nuestro impacto:

3,500+

personas impactadas positivamente en Guatemala por este ecosistema, incluyendo estudiantes, maestros, constructores y familias del CETC, así como beneficiarios de proyectos de construcción y estudiantiles.

\$704,864

invertidos en empleo local.

292

empleos creados en Guatemala.

69%

de todos los costos de empleo de LWH han sido para guatemaltecos.

Además, el trabajo de LWH aborda:



Desafíos comunitarios locales (manejo de residuos, suministro de agua, seguridad, saneamiento y salud).



1,000+ toneladas de basura reutilizadas como materiales de construcción.

3.1 Participantes de nuestro Ecosistema

Los estudiantes de CETC K-11 están participando con nuestro plan de estudios a través del aprendizaje basado en proyectos. Con proyectos centrados en la **construcción ecológica y la salud comunitaria**, los estudiantes aprenden a ser líderes en sus propias comunidades.

12 niveles de grado *con un total de* **128** estudiantes *atendidos por* **28** maestros y directores *en* **2019**

Y capacidad para

350 estudiantes *al completar la construcción del campus CETC*



Debido a que los constructores de LWH han desarrollado sus habilidades como constructores ecológicos, también han sido críticos para posicionar a LWH como líder en el mundo de la construcción ecológica.

241 constructores *empleados desde* **2004**

Los voluntarios individuales y los participantes de grupos de servicio voluntario son alentados a convertirse en aprendices y ciudadanos más activos y comprometidos mientras aprenden sobre nuestro proceso de construcción y enfoque en la educación únicos.

Desde 2004, hemos recibido:

2,100+ voluntarios de construcción ecológica *de* **35+** países *de los cuales* **1,370** fueron voluntarios a largo plazo

Estos voluntarios han contribuido

con **149,000+** horas de trabajo



La Academia de Construcción Verde es un programa para que participantes de todo el mundo aprendan técnicas de construcción ecológica y educación democrática durante un curso de un mes.

18 estudiantes de Academia *se unieron a nosotros en nuestra segunda y tercera academias en marzo y julio de 2019.*

3.2 Línea de tiempo de Construcción del CETC

Las fechas corresponden al inicio de los proyectos.



4. Impacto de nuestra Escuela de Héroes



Haz click [aquí](#) para aprender más sobre la Escuela de Héroes.

4.1 Proyectos en Xiquin, Marzo 2019

En febrero de 2018, estudiantes y maestros de secundaria y preparatoria del CETC solicitaron una audiencia con los miembros de la comunidad Xiquin Sanaii y poco después dieron una presentación muy concurrida. En abril, los mismos estudiantes y maestros realizaron una encuesta en la comunidad para identificar las condiciones de vida en Xiquin. En base a la información recopilada, en octubre se construyeron 36 estufas de humo eficientes para las personas identificadas en la encuesta como "en riesgo de infección de vías respiratorias superiores por cocinar sobre una llama abierta en el interior". En marzo de 2019, construimos 20 tanques de agua de ferrocemento para las familias identificadas como "en necesidad de almacenamiento de agua". Y en octubre, estudiantes de la escuela secundaria construyeron dos letrinas aboneras para familias identificadas como "en necesidad de baños". Además de estos proyectos específicos, también hemos construido dos muros de contención con neumáticos en Xiquin. En general, 2019 se destaca como el primer año en que los estudiantes de secundaria y preparatoria participaron plenamente en nuestros proyectos basados en la comunidad.

4.2 Presentaciones comunitarias del CETC

En las primeras presentaciones finales para el programa de la escuela secundaria CETC, la clase de graduados presentó sus proyectos de nivel de grado -una letrina abonera- a una audiencia de por padres, maestros y miembros de la comunidad. La clase se dividió en dos grupos de presentación: **Agua y Saneamiento de la Tierra y Comunidades y Sociedades Sostenibles**. Con base en estas dos perspectivas, los estudiantes explicaron la razón y el impacto de la letrina abonera para las familias que las recibieron. El grupo de



Saneamiento explicó la importancia del tratamiento de desechos humanos, cómo se puede usar el abono para el cultivo de plantas y cómo el uso de materiales naturales y reciclados en la construcción limpia el medio ambiente circundante. El grupo de Comunidades Sostenibles se centró en el rol de la letrina y su proceso de construcción para cambiar las perspectivas de consumo de regreso a una forma “circular” de pensar, en lugar de una de consumir y desechar.

4.3 Primera graduación en la historia del CETC

La primera graduación de estudiantes en la historia del CETC fue un evento inolvidable. Al reflexionar sobre esta ocasión trascendental, el presidente de la Junta Directiva, Alex Sinclair, dijo: “Tuve la suerte de obtener un asiento de primera fila en la graduación. En un día despejado al mediodía, estaba al borde de la rígida sombra proporcionada por un gran techo de lona en un patio abierto”.

Doce estudiantes desfilaron sobre el escenario y recibieron sus diplomas, cada uno acompañado por sus seres queridos. Diez de los graduados irán a la universidad y actualmente estamos trabajando para garantizar que los otros dos puedan cubrir la matrícula mensual*. Los maestros hablaron de las alegrías de ver crecer a sus alumnos. Otros líderes hablaron sobre la importancia de su educación y la importancia de la cultura de Comalapa. Nuestro fundador, Matt, quien se encontraba en el extranjero, realizó una grabación que se compartió con el público. Al final de esta, por coincidencia, un pequeño fuego artificial de una celebración vecina salió al aire mientras Matt gritaba el grito del CETC, “¡AU!”, casi por diseño. Esto vigorizó a la multitud y selló la ocasión positiva y trascendental.

Cuando nos despedimos con lágrimas en los ojos de nuestros estudiantes, les impartimos el conocimiento de que deberían estar orgullosos del trabajo que han realizado y nuestros mejores deseos. Estamos seguros de que tendrán éxito, tanto por el conocimiento y las habilidades tangibles aprendidas de nuestro plan de estudios, como por su arduo trabajo y perseverancia.

*Si está interesado/a en apoyar esta meta, por favor [contáctenos](#).

5. Impacto de nuestra Construcción Verde



Tenemos [Academias de Construcción](#) en marzo y julio, cada año.

5.1 Academia de Construcción Verde (GBA)

Marzo 2019

En Marzo de 2019, LWH celebró la graduación de su **segunda clase de la Academia de Construcción Verde**. Con estudiantes provenientes de Sudáfrica, los Estados Unidos, Guatemala, y Francia, esta clase de siete pasó un mes ensuciándose las manos (y los pies), sumergiéndose en el aprendizaje académico y práctico, empapándose de la cultura local y ampliando sus perspectivas sobre la vida sostenible.

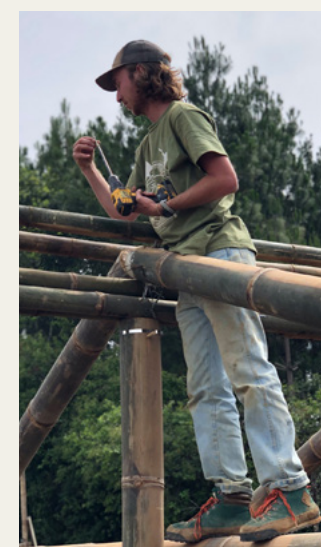


Los estudiantes obtuvieron conocimientos fundamentales sobre Diseño y Estructura y sobre las relaciones entre Tierra, Energía y Agua. Su aprendizaje culminó en la construcción de una casa contiguo al campus del CETC, la cual albergará a los futuros voluntarios. Para celebrar un mes de arduo trabajo y construcción de comunidad, el equipo y los estudiantes de LWH asistieron a una ceremonia Maya para bendecir la casa de la Academia anterior, disfrutaron de una fiesta de fabricación de pizza en horno de leña y se reunieron para una ceremonia de reflexión y graduación.

Julio 2019



Durante la tercera Academia, el trabajo se centró en la construcción de la tercera casa en la propiedad de los Perén. Siete estudiantes de tiempo completo y cuatro de medio tiempo se unieron a nosotros desde E.E.U.U., el Reino Unido, México y Guatemala para construir una casa desde cero. Peter McIntosh, director del [Colectivo de Construcción Natural](#) dirigió las sesiones prácticas en aula y en el sitio, mientras que nuestro Director Ejecutivo, Matt, nuestro Gerente de Construcción, Adam, nuestro Líder de Construcción, Roberto, y nuestro capataz Hugo, dirigieron sesiones prácticas de construcción. Puedes ver el proceso en [este video](#) y más fotos [acá](#).



Un agradecimiento especial...

A Roberto quien, junto con su familia, dio un salto de fe al invertir en el proceso de construcción de LWH. Su confianza demuestra a la comunidad de Comalapan que una casa hecha de “basura” puede ser hermosa y producir un impacto positivo en el medio ambiente local. Roberto y el equipo de constructores ecológicos de LWH están en la primera línea de **hacer disponibles viviendas sostenibles y resilientes en comunidades de bajos recursos y estresadas por el clima.**



5.2 Grupo de Servicio Corporativo Viv, March



Luego de apoyar la construcción de 36 estufas de bajo consumo en octubre de 2018, LWH dio la bienvenida a otro grupo de servicio Viv en marzo de 2019. Ellos regresaron a la aldea vecina de Xiquin Sanaii y se asociaron con estudiantes de octavo grado del CETC para construir 14 tanques de agua para familias en la comunidad. Como parte de nuestro plan de estudios de educación democrática, estos proyectos de construcción son liderados por nuestros estudiantes de secundaria y preparatoria. A través de estos proyectos, los estudiantes desarrollan y muestran habilidades de liderazgo y resolución de problemas, ¡al mismo tiempo que se convierten en

constructores ecológicos! Con esta estructura de proyecto única, el grupo de servicio Viv no solo fortaleció las relaciones en la comunidad Xiquin, sino que también proporcionó los recursos monetarios para que nuestros estudiantes del CETC aumenten el impacto de sus proyectos.

5.3 Voluntarios: Individuales y Grupos

Grupos de Voluntarios

Este año tuvimos una fuerte participación de grupos, con un total de doce grupos representando dos países. En enero, dimos la bienvenida a un grupo de la **Congregación de Marblehead** y la **Universidad de Maryland Hillel**. Ellos contribuyeron a la construcción de la cafetería del CETC, así como a la construcción de tanques de agua en las comunidades vecinas. Marzo fue un mes particularmente dinámico con grupos de **Michigan Technical University, Nobles and Greenough, Viv Corporate Service Group, University of San Diego** y **San Diego State University**.

Los voluntarios del programa de ingeniería de la **Universidad del Pacífico** llegaron en mayo para desarrollar prototipos de una prensa de briquetas de papel (para reducir el consumo de leña de cocina, una de las principales causas de deforestación en Guatemala) y un molinillo de plástico semiduro que





funciona con bicicleta (para aumentar la usabilidad de nuestros desechos plásticos). Puedes ver un resumen del proceso creativo [aquí](#). En octubre, **LeapYear de la Universidad de Naropa** vino con un grupo de estudiantes enérgicos de año sabático para construir un muro de contención de neumáticos y terminar los muros exteriores de nuestra nueva casa de voluntarios. Un grupo de la **Universidad Panamericana en México** se unió a nosotros en noviembre para trabajar en letrinas. Completamos el año con **Southern Utah University** y otro grupo de la **Universidad del Pacífico** para trabajar en poner un segundo piso en nuestra nueva casa de voluntarios y crear un sistema de bomba de agua para nuestra cisterna escolar, respectivamente.

Voluntarios Individuales

Este año recibimos a 40 voluntarios de 10 países diferentes, que se unieron a nosotros en nuestro trabajo de construcción ecológica. Nuestros voluntarios llegaron desde los Estados Unidos, Guatemala, México, Suecia, Inglaterra, Alemania, Francia, Colombia, Canadá y los Países Bajos. Gracias al arduo trabajo de nuestros instructores de construcción ecológica y nuestros voluntarios, el 2019 fue un año de grandes avances para LWH. A medida que avanzamos hacia el 2020, esperamos desarrollar una comunidad de aprendizaje y vida aún más vibrante para nuestros voluntarios internacionales.



Visita [este enlace](#) para más información sobre nuestro programa de voluntariado.

“Hay una fuente a punto de fluir, hay una luz a punto de emitir, hay un calor a punto de brillar, hay una flor a punto de estallar; Hay una oscuridad de medianoche cambiando a gris; [Gente] de pensamiento y [gente] de acción, despejen el camino.”

-Charles Mackay.



6. Impacto de los Socios de LWH



¿Interesado/a en colaborar con LWH? Llena [este](#) formulario.

6.1 Rubbish to Runway

En los dos eventos de Rubbish to Runway en abril de 2019, los diseñadores de Massachusetts transformaron la basura ordinaria en arte usable y **recaudaron \$31,100 para apoyar la misión de LWH.**

En Rubbish to Runway Byfield, LWH recaudó \$30,000 a través de la venta de entradas, una subasta en vivo, registro de artistas y patrocinios. Cuarenta y seis conjuntos, diseñados por 57 artistas, salieron a la pasarela. Quince modelos fueron diseñadores de sus propias creaciones, incluidos varios adolescentes. En Rubbish to Runway Lexington, 24 vestidos caminaron por la pasarela de la Escuela Media Jonas Clarke para recaudar \$1,100 para LWH. Esto marca el tercer año exitoso de Rubbish to Runway Lexington para la organizadora de eventos Alyson Brown.

LWH está asombrado de la creatividad y la generosidad colectiva de todos los que organizaron y contribuyeron a estos eventos. Al igual que LWH, Rubbish to Runway demuestra cómo podemos crear conciencia, repensar y luego usar los desechos como un bloque de construcción para la belleza.



6.2 Ingenieros sin Fronteras en Paraxaj

Debido a la poca frecuencia de la lluvia en las estaciones lluviosas, los pozos tradicionales que las familias de las aldeas tienen en sus propiedades ya no se llenan de agua. En respuesta, Ingenieros sin Fronteras perforó un pozo (¡a 550 metros de profundidad!) que bombea agua hasta un tanque de 200 galones en la cima de una colina. Desde el tanque, el agua pasa a través de un filtro de cloro (cambiado cada dos meses por el Ministerio de Salud) y ahora el sistema de agua entubada entrega agua 24/7 a 1,200 personas en la comunidad de Parajax para uso doméstico.



Este proyecto no hubiera sido posible sin el apoyo y el liderazgo del Parajax Colcode (estructura de gobierno de la comunidad), que coordinó a los miembros de la comunidad y al gobierno municipal de Comalapa. Luego, a través de una asociación entre Ingenieros sin Fronteras, capítulo de la Universidad de Minnesota y LWH, fue posible aportar experiencia y suministros a Parajax para implementar el proyecto. Desde 2005, las cinco asociaciones de proyectos anteriores de LWH con Ingenieros sin Fronteras Minnesota, han entregado agua corriente a casi 1,000 familias. Puedes ver el video resumen del proyecto [aquí](#).

6.3 GivingTuesday



GivingTuesday es un movimiento de generosidad global que alienta a las personas y organizaciones a transformar sus comunidades y el mundo. Para 2019, le pedimos a nuestra comunidad global que se uniera al movimiento con el objetivo de ayudarnos a terminar la construcción de dos espacios clave en el campus de CETC: la **cafetería** y la **sala de maestros**. Estos dos edificios reutilizan los desechos de plástico, neumáticos y vidrio para convertirlos en espacios resilientes, sostenibles y acogedores en donde maestros y estudiantes se pueden reunir y fortalecer el sentido de comunidad.

El resultado fue una lección sobre lo que el esfuerzo en equipo y la construcción de la comunidad pueden lograr, al trabajar juntos en una meta común. **En total recaudamos \$4,505.** Y este año, cada dólar recaudado hasta los \$4,000 fue igualado gracias a un conjunto de generosos donantes. Esto significa que nuestro objetivo general de \$8,000 fue cubierto y ambos edificios pronto se harán realidad.

Es realmente conmovedor ver todo el apoyo que hemos recibido para ayudarnos a continuar desarrollando oportunidades poderosas en Guatemala y nuestro liderazgo en la comunidad global de construcción ecológica. Así que MUCHAS GRACIAS a todos los que se unieron al movimiento GivingTuesday en 2019 y contribuyeron a nuestra campaña. ¡Nuestro éxito es su éxito! Matiox.

Lea más sobre el movimiento GivingTuesday en www.givingtuesday.org.

“No vayas a donde el camino pueda conducir, ve donde no hay camino y **deja un rastro.”**

-Ralph Waldo Emerson.



7. Transparencia Financiera 2019



7.1 Declaración de Actividades

Enero 1, 2019 - Diciembre 31, 2019

INGRESOS

2019

Ingresos Aportados

Donaciones Individuales	\$59,268.40
Donaciones Corporativas	\$192.66
Subsidios	\$57,427.50
Premios	\$-
InKind	\$13,686.82

Ingresos Netos Aportados \$130,575.38

Ingresos Ganados

Tarifas - Productos Educativos	\$21,043.45
Tarifas - Programas de Experiencia	\$47,359.25
Tarifas - Otros Productos	\$85,458.86
Proyectos de Construcción	\$30,697.72

Ingresos Netos Ganados \$184,559.28

Ingresos Totales \$315,134.66

GASTOS

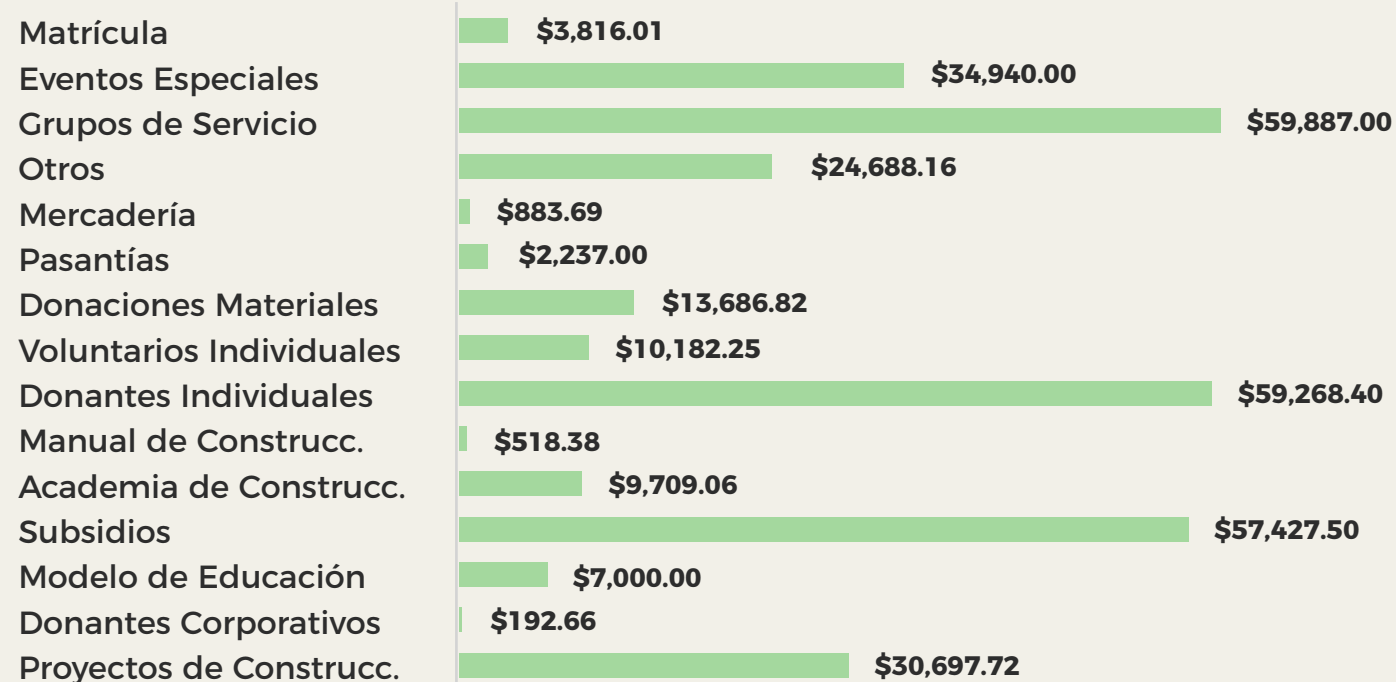
Servicios de Programa	\$232,114.53
Operaciones	\$12,304.99
Recaudación de Fondos	\$22,009.80
A través de múltiples Funciones	\$32,789.74

Gastos Totales \$299,219.05

ACTIVIDAD NETA

\$315,134.66

7.2 Fuentes de Ingreso



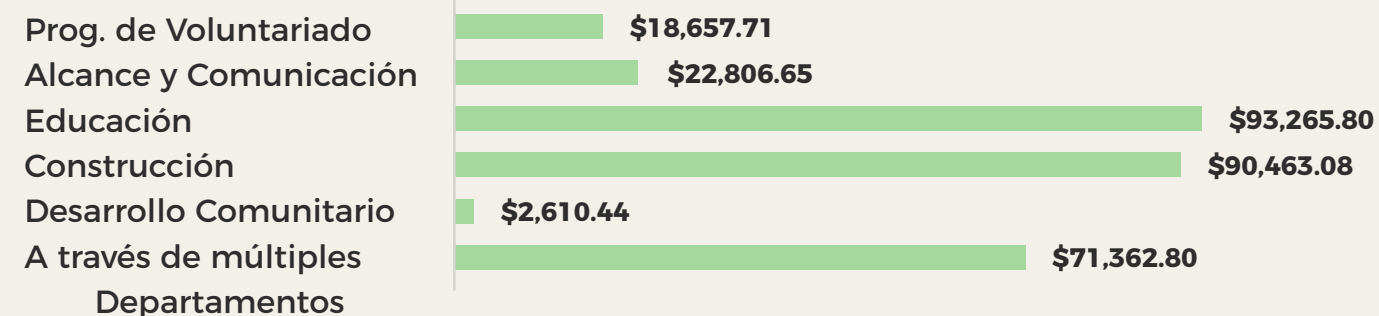
Gran Total \$315,134.66

7.3 Gastos



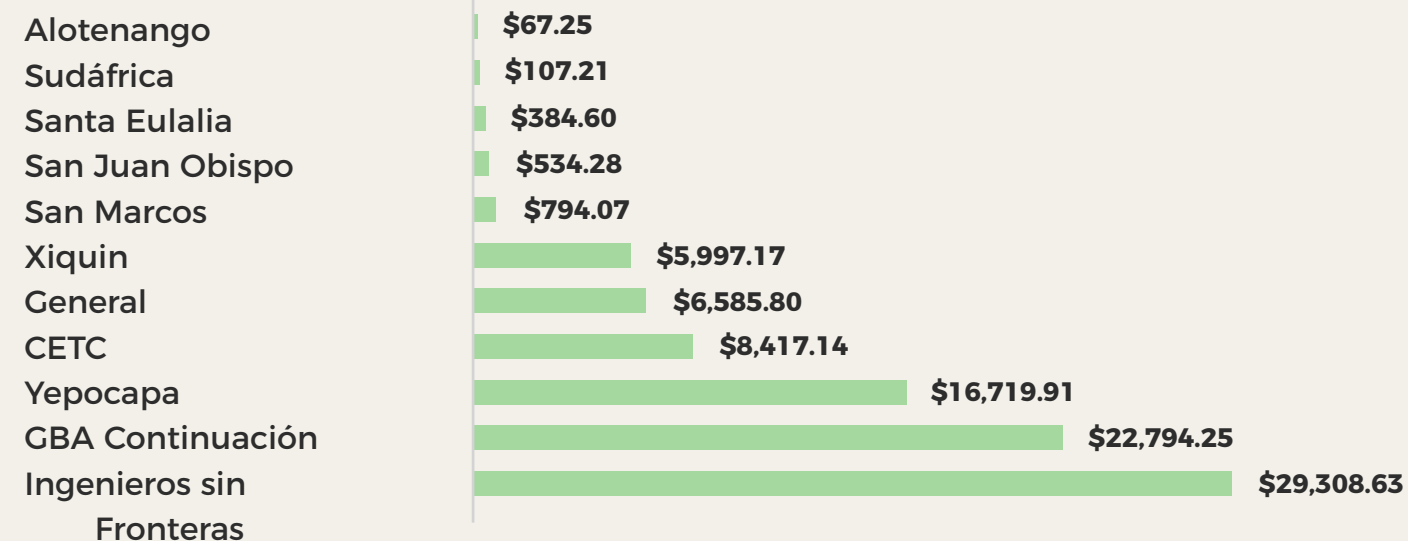
Gran Total \$299,166.49

7.4 Gastos departamentales



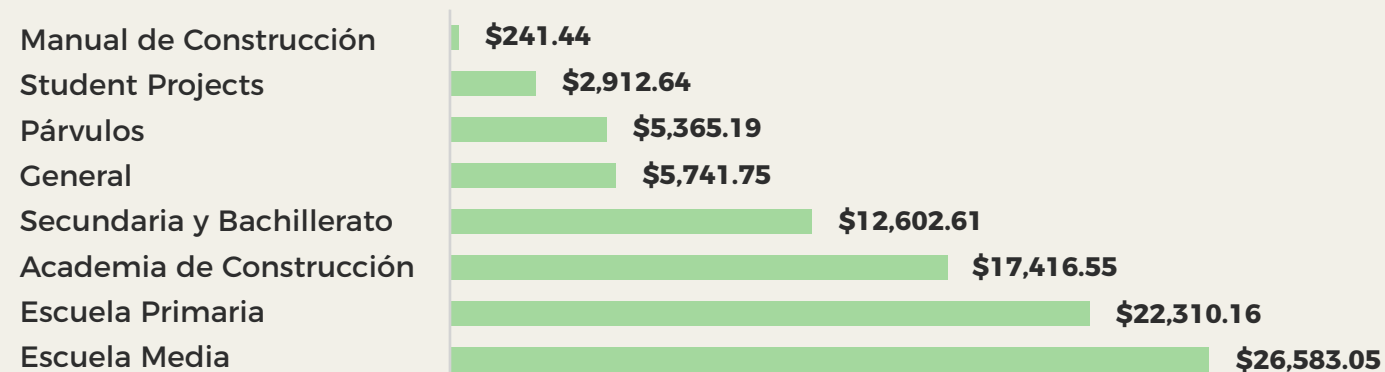
Gran Total \$299,166.49

7.5 Costos entre subdepartamentos de Construcción



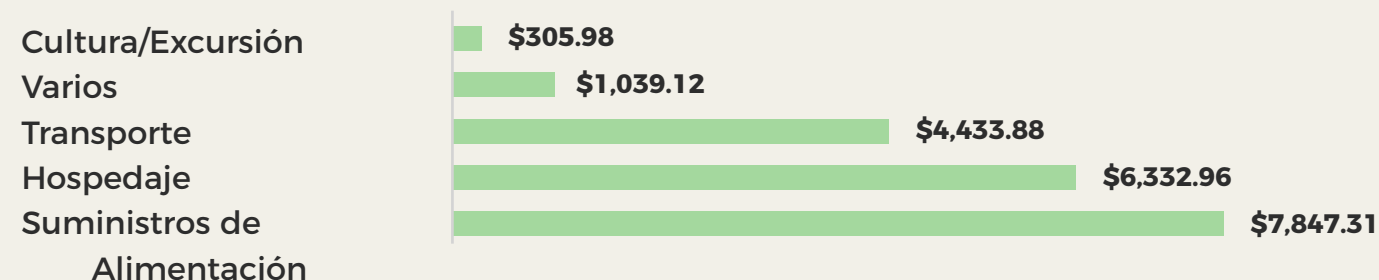
Gran Total \$91,710.30

7.6 Costos entre subdepartamentos de Educación



Gran Total \$93,173.44

7.7 Servicios para Voluntarios



Gran Total \$19,959.25

7.8 Gastos por Tipo



Gran Total \$299,166.49

8. Lecciones del año 2019

8.1 Lección de Construcción Ecológica

Mobilizar el Impulso

Tras reutilizar cerca de **40,000 neumáticos** en el transcurso de una década, ahora sabemos que estamos llegando a nuestro ritmo de construcción ecológica. Estamos aprendiendo de errores pasados y haciendo mejoras en nuestra organización. Nuestros diseños están evolucionando y nuestro equipo de construcción ha llegado al punto de producir un trabajo fenomenal una y otra vez.

Ahora que tenemos una mejor comprensión del proceso de construcción ecológica, el discurso del equipo de construcción de LWH cambiará de cómo construir, a cómo enseñar y difundir. Nuestro equipo de constructores ahora está cultivando más habilidades como instructores en el sitio para estudiantes del CETC y voluntarios internacionales de LWH.

8.2 Lección de Educación

¿Qué se necesita para innovar en educación?

En nuestro punto más idealista, creíamos, basado en lo que se percibe como “conocimiento común”, que construir una escuela en un pequeño pueblo empobrecido de Guatemala era bastante. Pensamos que transformar 100 toneladas de basura en una de las escuelas más bellas del mundo era suficiente. Sin embargo, si queremos construir un sistema sostenible y justo, mucho más importante que levantar las paredes, es lo que está sucediendo dentro del aula de clases. Aunque hemos comenzado el proceso de desarrollar un plan de estudios que integra la educación con un propósito, actualmente, más de la mitad de nuestros estudiantes y maestros todavía están atados a lo que el filósofo/educador Paolo Friere describe como el “modelo bancario” de educación. Sobre este enfoque de la educación, Friere explicó:

“En lugar de comunicarse, el maestro emite comunicados y hace depósitos que los estudiantes pacientemente reciben, memorizan y repiten. Este es el concepto “bancario” de educación, en el cual el alcance de la acción permitida a los estudiantes se extiende solo hasta recibir, archivar y almacenar los depósitos.” - Pedagogía de los Oprimidos.

En 2019, LWH comenzó el proceso de reunir a las partes interesadas en crear un plan para renovar integralmente nuestro Plan de Estudios para todos los niveles de grado. Se publicará más información sobre esto en el 2020.

8.3 Lección de Organización

El trabajo en equipo *hace que* el sueño funcione.



Lauren
Estratega de Negocios

En junio, Lauren continuó el camino a su próxima aventura y, aunque estamos tristes de verla ir, apreciamos todas las grandes cosas que logró en su tiempo con LWH. Gracias a su arduo trabajo, tenemos una **revisión exhaustiva de los 15 años de historia financiera y organizacional de LWH**. Utilizaremos este documento de más de 100 páginas para liderar el crecimiento y la estrategia financiera de LWH en 2020.



Abby
Coordinadora de Voluntarios

En septiembre, Abby se unió a nosotros como Coordinadora de Voluntarios. Ella usará su pasión y experiencia en viajes impactantes para refinar nuestro programa de voluntariado y convertirlo en uno más significativo, enfocado en la **educación inmersiva y el intercambio cultural equitativo**.



Sonia
Coordinadora de Comunicación

En noviembre, Sonia, una maga del diseño gráfico apasionada por la justicia social, se unió a nuestro equipo. Ella liderará la tarea de **elaborar comunicaciones atractivas para conectar a nuestra comunidad global con el trabajo de LWH en Guatemala**.



Katie
Director of Nonprofit Development

Katie pasó de ser Coordinadora de Voluntarios a Directora de Desarrollo sin Fines de Lucro. Ella tomará el trabajo de Lauren y lo movilizará con el objetivo de lograr una **mayor sostenibilidad financiera para la organización en 2020 y el futuro**.



Ryan
Non-Profit Development Coordinator

En enero, Ryan se unió a nosotros en el rol de Coordinador de Desarrollo sin Fines de Lucro. Aplicará su perspicacia comercial y entusiasmo por el desarrollo de la región centroamericana para trabajar junto a Katie en **aumentar el presupuesto y el reconocimiento global de LWH**.



Matt
Director Ejecutivo

Matt continúa en su papel de Director Ejecutivo, sirviendo como una reserva de conocimiento para la historia y misión de LWH. Con conocimiento y pasión, **liderará al equipo de LWH en lograr nuestros objetivos organizacionales para el 2020**.

“Lo que Dewey imaginó cuando escribió sobre Democracia fue una comunidad de experimentadores considerados:

personas trabajando

juntas, probando,

evaluando y

clasificando las

posibilidades”

-Noddings.



9. Destacando a nuestro Sistema de Apoyo



Existen muchas formas de apoyar a LWH. [Aquí](#) algunas ideas.

9.1 Nuestro sistema de apoyo en 2019

Organizaciones que nos apoyan

American Endowment Foundation
Hausman Foundation
Simon & Louise Henderson Foundation

Donantes de \$500+

Nate Denies
Northstar Energy
Talento Bilingue
Clarke Middle School
Anne Azarian
Matt Boisen
Karen Butterfield
James Donovan

Erik Hirsch
Dandy Lee
Kelli Nielson
Pedro Ruvalcaba
Heidi Spinella
Michael Staenberg
Lisa Venn

Donantes recurrentes

Wes Anderson
Janet Ard
Lars Battle
Sharon Berger
Maxime Bergeron
Ryan Beyer
Diane Boles
Joan Bundy
Chaffee Burke
Noemi Cana
Aaron Colvin
Laura Denz
David Dufour

Laura Ginsberg
John Hadden
Andrew Gallup
Jean Hamburg
Renee Montileone Harms
Kimon Ivanov
Evan & Brandi Johnson
Linda Johnson
Elisa Kerr
Rick Kimbrough
Jacob Lopez
Paul McClusky

9.2 Donaciones en Especie

Viv

A través de su asociación con LWH, Viv encontró su punto de acceso preferido para su Iniciativa “Alegría de Dar: “Uno a la vez”. Además de donar su tiempo y dinero en marzo, Viv también donó una montaña de útiles escolares a CETC, valorados en casi \$700.

Visionaries Inc.

LWH fue seleccionado por Visionarios para una aparición en la televisión pública. El documental es presentado por Sam Waterson y producido por Bill Mosher y revisa la misión y el impacto de LWH. En palabras de Visionarios:

“Lo que hace único a Long Way Home es que entienden que poner el conocimiento y la experiencia en manos de aquellos a quienes ayudan, a menudo es un elemento que falta en iniciativas de construcción similares. Se dan cuenta de que lo que sucede después de que se van, es igual de importante que lo que hacen mientras están allí. Su trabajo combina la conciencia ambiental y social para crear hermosos edificios y fortalecer las comunidades.”

Agradecemos a su equipo por liderar la generación de contenido de impacto social. Mira la película [aquí](#).

Nobles and Greenough

En marzo, la Escuela [Nobles y Greenough](#) del área de Boston viajó a Comalapa para una semana de servicio con 14 estudiantes y 3 maestros. Empaquetados entre sus atuendos de construcción, el grupo traía consigo cuatro Macbooks y cinco iPads para donar a LWH. Dos de los estudiantes de Nobles también decidieron apoyarnos desde casa y crearon un club en la escuela para recaudar dinero para LWH. ¡En 2019, recaudaron \$223 dólares! Estamos agradecidos con la Escuela Noble y Greenough y sus estudiantes por comprometerse significativamente con su comunidad a una edad tan temprana.

9.3 Agradecimiento a nuestra Junta Directiva

El éxito de una organización sin fines de lucro a menudo depende del firme compromiso de la Junta Directiva. En 2019, la Junta Directiva de LWH fue eso y mucho más. Los miembros tomaron tiempo de sus horarios ya saturados, y crearon espacio para LWH mientras se dirigían al trabajo, más tarde por la noche y antes de tomar un vuelo. Por eso, simplemente no podemos agradecerles lo suficiente por todo lo que han he-

cho y siguen haciendo en nombre de las personas que más necesitan nuestra ayuda. ¡Gracias por estar a la altura una y otra vez! Todos somos y estamos mejor gracias a su ejemplo.

Miembros de la Junta: Alex Sinclair, Elizabeth Rose, Danny Paz, Jeremy Micley, Yessenia Morales, Honey Henderson.

Nuevos miembros en 2019: Kurt Sippel, Heidi Spinella, Jim Donovan, Casey Sussman y Lauren Wang.

10. Mirando hacia el 2020

En 1992, los líderes gubernamentales de todo el mundo recibieron un documento avalado por 1,575 de los científicos más destacados del mundo (incluidos 99 de los aún vivos 196 premios Nobel en ciencias) titulado “**Advertencia de los Científicos del Mundo a la Humanidad**”. Para evitar causar una “gran miseria humana”, este documento pidió una transformación generalizada del comportamiento humano “para detener la cada vez mayor degradación ambiental que amenaza los sistemas globales de soporte vital en este planeta. La recopilación de datos, desde la Cumbre de 1992 (específica al agotamiento del ozono, la disponibilidad de agua dulce, el agotamiento de la vida marina, las zonas muertas de los océanos, la pérdida de bosques, la destrucción de la biodiversidad, el cambio climático y el continuo crecimiento de la población humana), condujo a una segunda “Advertencia a la Humanidad” en 2017. Los 15,371 firmantes concluyeron que “con la excepción de estabilizar la capa de ozono estratosférico, la humanidad ha fallado en lograr progreso suficiente en la solución general de estos desafíos ambientales previstos, y alarmantemente, la mayoría de ellos están empeorando”.

El Panel Intergubernamental sobre el Cambio Climático de las Naciones Unidas (IPCC, por sus siglas en inglés) estima que tenemos 11 años (y contando) para evitar más daños irreversibles al planeta.

En 2008, cuando consideramos por primera vez la construcción del CETC, no fue porque estuviéramos al tanto de estas Advertencias a la Humanidad. El 27% de los Comalapenses vivían en extrema pobreza y LWH se instaló justo en el epicentro. Durante los años previos a la construcción de la escuela, mientras se construía el Parque Chimiyá, también construimos tanques de agua y estufas de humo eficientes para satisfacer las necesidades inmediatas de ese 27%. Basado en una demanda obvia, una de las razones por las que decidimos construir el CETC fue porque queríamos ampliar nuestra oferta de estufas, tanques de agua, letrinas aboneras, muros de contención, cisternas y esfuerzos de producción en el hogar, a través de capacitación formal y aplicación práctica. Basado en el metraje cuadrado del campus, entendimos que a plena capacidad, el CETC podría servir a 350 estudiantes y movilizar a un pequeño ejército (por falta de un término mejor) de héroes para mejorar las condiciones de vida, con rapidez. Por eso es que llamamos a nuestra escuela Hero School o Escuela de Héroes. Y si usted cree en la ciencia del cambio climático, como nosotros, sabe sin dudas que Guatemala necesita héroes ahora.

Aunque nuestro plan no se ha desarrollado tan rápido como nos gustaría, nuestra resolución no ha disminuido. En 2020, LWH continuará construyendo estructuras ecológicas, desarrollará un plan de estudios, recopilará y compartirá datos e información, desafiará el status quo y educará al electorado, paso a paso. Después de todo, ¡es un Largo Camino a Casa!

Hasta La Victoria, Siempre, Compañeros,
Matt



**“Y siguiendo nuestra
voluntad y capricho,
podemos ir a donde
nadie ha estado.
Montamos la espiral
hasta el final,
podemos ir a donde
nadie ha estado.”**

-Maynard James Keenan, Tool.





www.lwhome.org

San Juan Comalapa, Chimaltenango, Guatemala.

Long Way Home es una 501(c)3 registrada
en los Estados Unidos de América.